

Manuale del VISUALIZZATORE CATASTO STRADE

Sommario

1	Introduzione.....	3
2	Visualizzatore Catasto Strade.....	4
2.1	Accesso al visualizzatore	4
2.2	Descrizione.....	5
2.2.1	Pannello dei layer.....	5
2.2.2	Mappa.....	6
2.2.3	Strumenti	9

1 Introduzione

Il WebGIS ovvero il visualizzatore è il servizio che consente la visualizzazione di dati geografici ed è stato realizzato con GeoMapFish.

Per le ricerche è stato utilizzato Sphinx , un motore di ricerca gratuito e opensource, che permette di creare un indice full-text a partire da un database, per velocizzare e personalizzare la ricerca sui dati contenuti nello stesso.

Attraverso il visualizzatore sono esposti dati della Città metropolitana di Torino relativi al Catasto strade quali Punti amministrativi e Strade provinciali e dati relativi alla Struttura territoriale quali Direzione Viabilità, Zone Operative e Circoli.

2 Visualizzatore Catasto Strade

Il Visualizzatore che verrà di seguito descritto visualizza i dati del Catasto Strade della Città metropolitana di Torino attraverso geo-servizi WMS.

2.1 Accesso al visualizzatore

E' possibile accedere al visualizzatore tramite il sito istituzionale della Città metropolitana di Torino, nei seguenti modi:

- dal canale tematico della Viabilità
<http://www.cittametropolitana.torino.it/viabilita/stradario/mappe/> cliccando poi su "Stradario della viabilità Provinciale":

IN QUESTA SEZIONE

- INFORMAZIONI VIABILI >
- CONSULTAZIONE MAPPE >
- HOME VIABILITÀ >**
- CONCESSIONI STRADALI >
- PERCORRIBILITÀ STRADE >
- INTERVENTI CON MEZZI MECCANICI >
- STRADARIO INTERATTIVO >

STRADARIO INTERATTIVO

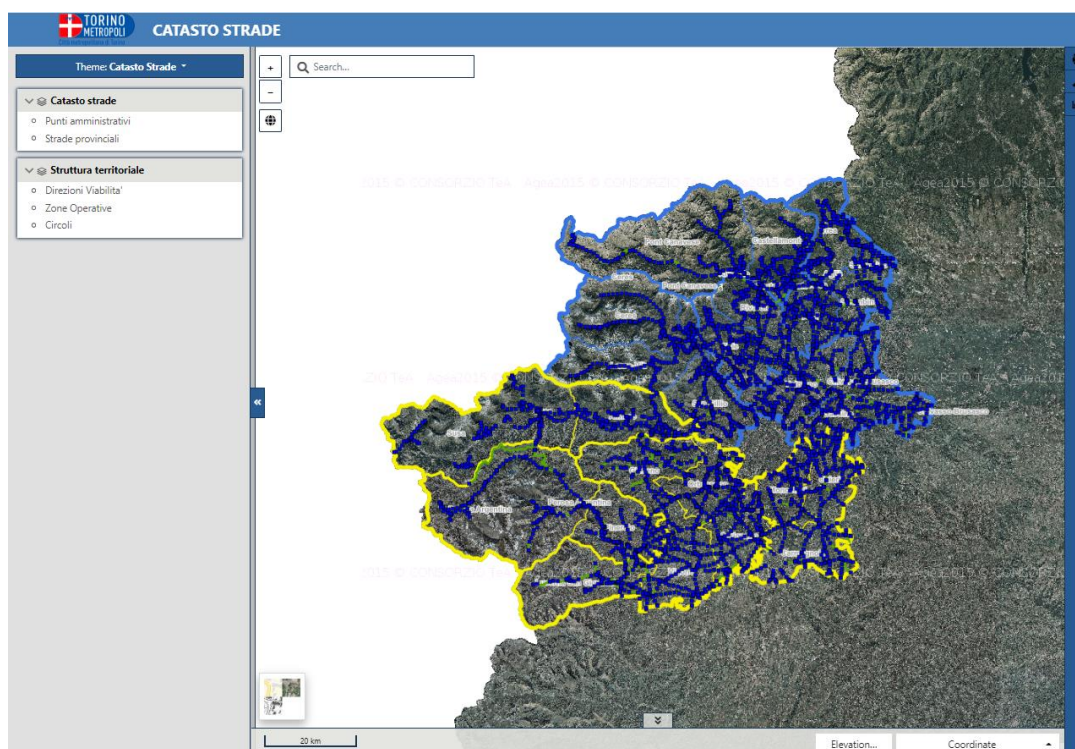
CONSULTAZIONE MAPPE

- ✓ Magazzini utilizzati dal Servizio viabilità
- ✓ [Stradario della viabilità Provinciale](#)

Ultimo aggiornamento: 10 marzo 2020

- dagli speciali <http://www.cittametropolitana.torino.it/speciali/2020/digitalizzazione/>

In alternativa si può accedere direttamente dal link <https://opengis.csi.it/gmf/apps/catcmt0>



2.2 Descrizione

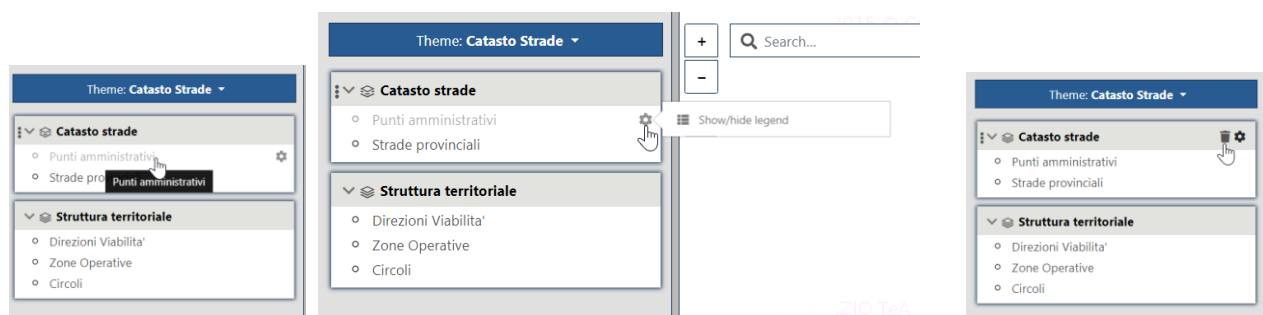
Il visualizzatore è composto da:

- pannello dei layer
- mappa
- barra degli strumenti (sul lato destro dello schermo)

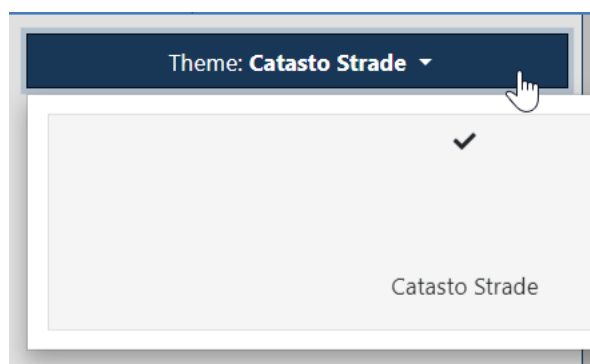
2.2.1 Pannello dei layer

Il pannello dei layer, che si trova a sinistra nel visualizzatore, elenca dati del Catasto strade quali Punti amministrativi e Strade provinciali e dati della Struttura territoriale quali Direzione Viabilità, Zone Operative e Circoli.

Cliccando sopra i vari temi è possibile attivare o disattivare gli stessi, mostrarne la legenda o eliminarli dal pannello dei layer.



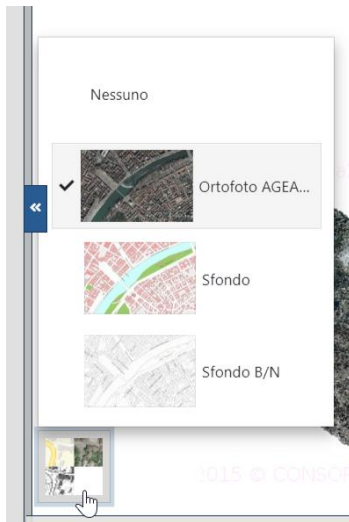
Una volta eliminati, per reinserirli è sufficiente selezionare Catasto Strade da “Theme: Catasto Strade”



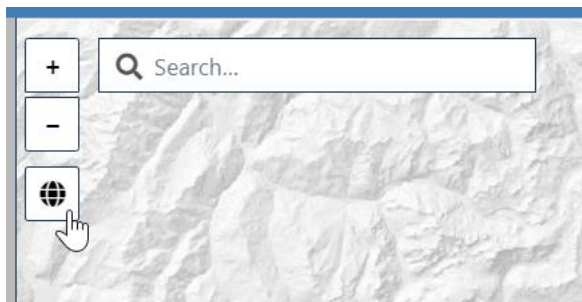
In futuro potrebbe essere possibile aggiungere altri temi, al momento vi è solo Catasto Strade.

2.2.2 Mappa

La mappa, posizionata nella parte centrale, può essere ingrandita a tutto schermo tramite le doppie frecce ed è caratterizzata da uno sfondo selezionabile dall'utente tra Ortofoto AGEA, Sfondo e Sfondo B/N. Se preferibile si può scegliere di utilizzare Nessuno Sfondo. All'apertura del visualizzatore lo sfondo scelto di default è Ortofoto AGEA.



In altro a sinistra si trovano gli strumenti per aumentare e diminuire lo zoom della mappa, posizionarla allo zoom iniziale ed effettuare una ricerca.



La ricerca non è autocompilante, bisogna inserire i caratteri minimi per la chiave di ricerca che si vuole effettuare. Scrivendo la prima lettera della ricerca verranno visualizzate le prime cinque possibili scelte in base ai caratteri inseriti. Se tra i cinque proposti non è presente quanto cercato, continuare la stringa di ricerca per individuarlo (vedere esempi).

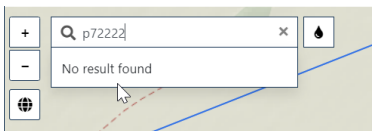
La ricerca può essere fatta sui seguenti oggetti:

Comuni: è sufficiente scrivere il nome del Comune cercato finché non verrà proposto tra le prime cinque possibili scelte.

Strade: è necessario scrivere 'p' seguito da un numero esistente delle strade provinciali (es. p001, p210 etc. etc.). Insieme alle strade apparirà sotto anche una scelta combinata con i possibili punti amministrativi, poiché i due temi sono collegati.

Punti amministrativi: i punti amministrativi sono composti da “strada” e “chilometrica”. Si può effettuare la ricerca partendo dalla chilometrica, in tal caso occorre scrivere la chilometrica amministrativa senza il segno ‘+’, ad esempio per cercare il punto amministrativo 17+000 dovrò scrivere 17000, oppure indicando strada e chilometrica, ad esempio p590 17+000. In questo ultimo caso il segno ‘+’ nella chilometrica deve essere indicato. Facendo la ricerca con la sola chilometrica potrebbe non comparire il punto amministrativo desiderato per molteplicità dei dati, per cui la doppia possibilità di ricerca.

Qualora la ricerca sia fatta su dati inesistenti nel database comparirà l’avviso: “No result found”.

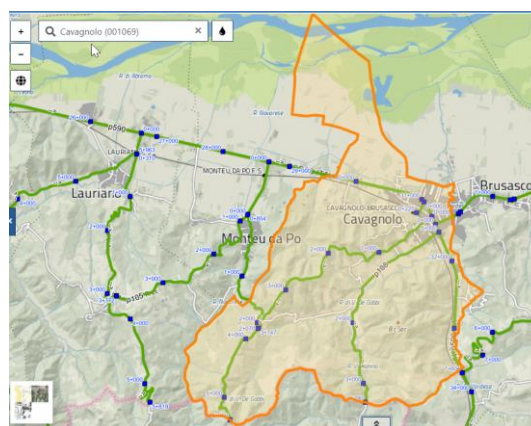
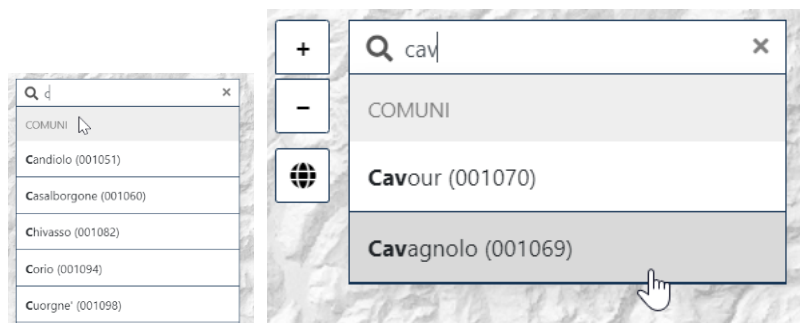


Cliccando nel menù a tendina sull’oggetto cercato, quest’ultimo sarà evidenziato in arancione sulla mappa. Volendo cambiare il colore si può utilizzare l’apposito pulsante:

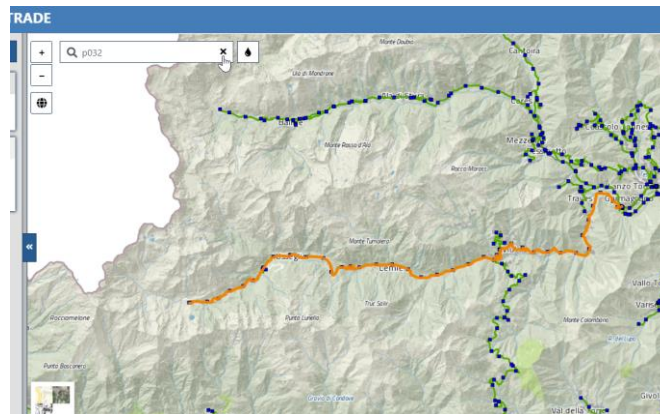


Per annullare la selezione è sufficiente cliccare sulla ‘X’ vicino al campo della ricerca

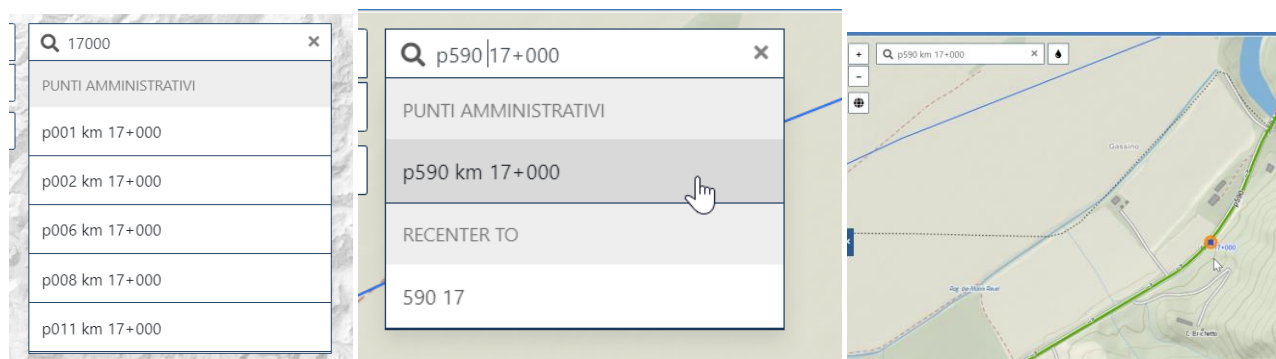
Esempio di ricerca per Comune:



Esempio di ricerca per Strada:



Esempio di ricerca per Punti amministrativi:



All'interno della Mappa è anche possibile interrogare i dati presenti nel pannello dei layer, cliccando su un punto direttamente in mappa. Se nello stesso punto sono presenti più dati, le informazioni vengono indicate ognuna nel proprio 'tab' in basso.

Esempi di interrogazione:



The screenshot displays a GIS application window titled 'Theme: Catasto Strade'. The interface includes a search bar, a map area showing a road network with green lines and labels like 'p001', 'sp001', and 'p001c02', and a table of data at the bottom. The table has columns for 'Elemento', 'Tipologia', 'Strada', 'Amministrativa_inizio', 'Amministrativa_fine', and 'Estesa_totale'. The table content is as follows:

Elemento	Tipologia	Strada	Amministrativa_inizio	Amministrativa_fine	Estesa_totale
p001	Percorso principale	sp001	9+555	62+744	52741.7846416698
p001c02	Collegamento	sp001	0+000	0+813	835.537559048921

2.2.3 Strumenti

Gli strumenti, posizionati sulla destra del visualizzatore, sono quelli previsti da Geomafish:

- Stampa (stampa un formato personalizzato A4, orizzontale e verticale, scegliendo scala e rotazione)
- Disegna e Misura (disegna label, punti e poligoni sulla mappa misurando lunghezza e area)
- Profile (traccia una linea sulla mappa per visualizzare il profilo altimetrico corrispondente)